

Kraavide sulgemise kavatsus

I Harjumaal Kuusalu vallas Ohepalu looduskaitsealal Ohepalu märgade metsade kraavide sulgemise kavatsus

a) Kraavide sulgemise eesmärk:

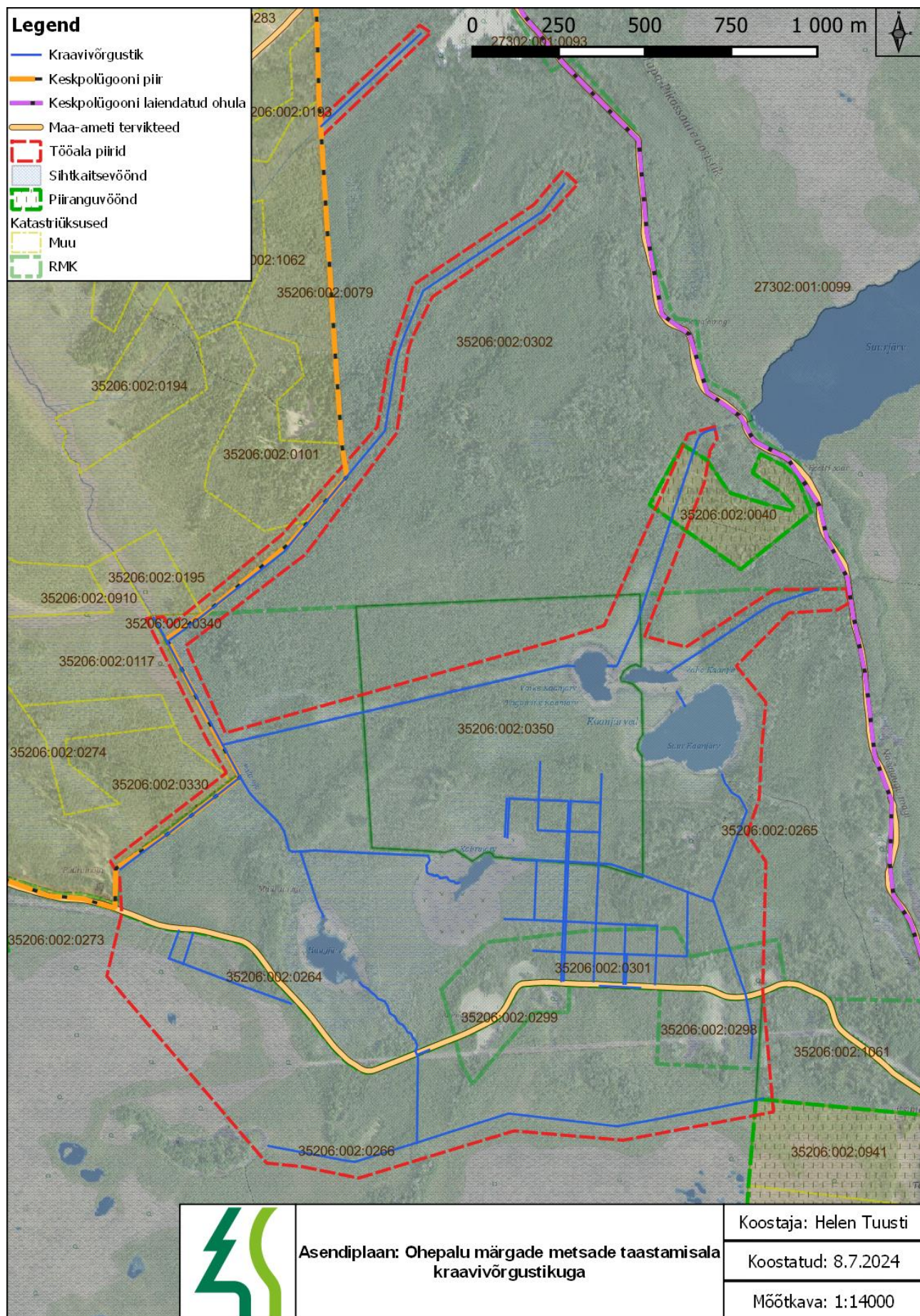
Kraavide sulgemise peamised eesmärgid taastamisel kogupindalaga 262,77 ha (Joonis 1.) on:

- tingimuste loomine märgade metsaelupaigatüüpide ja siirde- ning õõtsiksoode veerežiimi seisundi paranemiseks;
- turbalasundi lagunemise pidurdamine,
- puistute tüübiomase struktuuri ja taimestiku kujunemise toetamine

Kraavide sulgemine alal toetab Ohepalu looduskaitseala kaitse-eesmärkide saavutamist – luua eeldused läbi märgade metsakooslustele omase veerežiimi taastamise nende kooslustele iseloomuliku taimestiku taastumiseks ja säilimiseks. Ohepalu LKA kaitsekorralduskava (2016-2025) järgi kaitstakse loodusalal järgmisi käesoleva kavatsuse tööde eesmärgiks olevaid elupaigatüüpe: rabad (7110*), siirde- ja õõtsiksood (7140), liigirikkad madalsood (7230), soostuvad ja soo-lehtmetsad (9080*) ning siirdesoo- ja rabametsad (91D0*).

Märgade metsaelupaigatüüpide tegevuskavas on ala Ohepalu 2 peetud looduslikult väga väärtuslikuks. Oluline on sulgeda alal paiknevate soojärvede väljavoolud. Kuna kraave on vähe, siis võib olla võimalik väheste kraavide sulgemisega suur pindala loodulikumaks muuta. Taastamistööde käigus ja veerežiimi taastumisel tuleb vältida olemasolevate väärtuslike metsaelupaikade hävimist.

Planeeritud taastamistööd viiakse läbi LIFE programmi projekti LIFE projekti "FORESTFARM - LIFE-IP ForEST&FarmLand" raames.



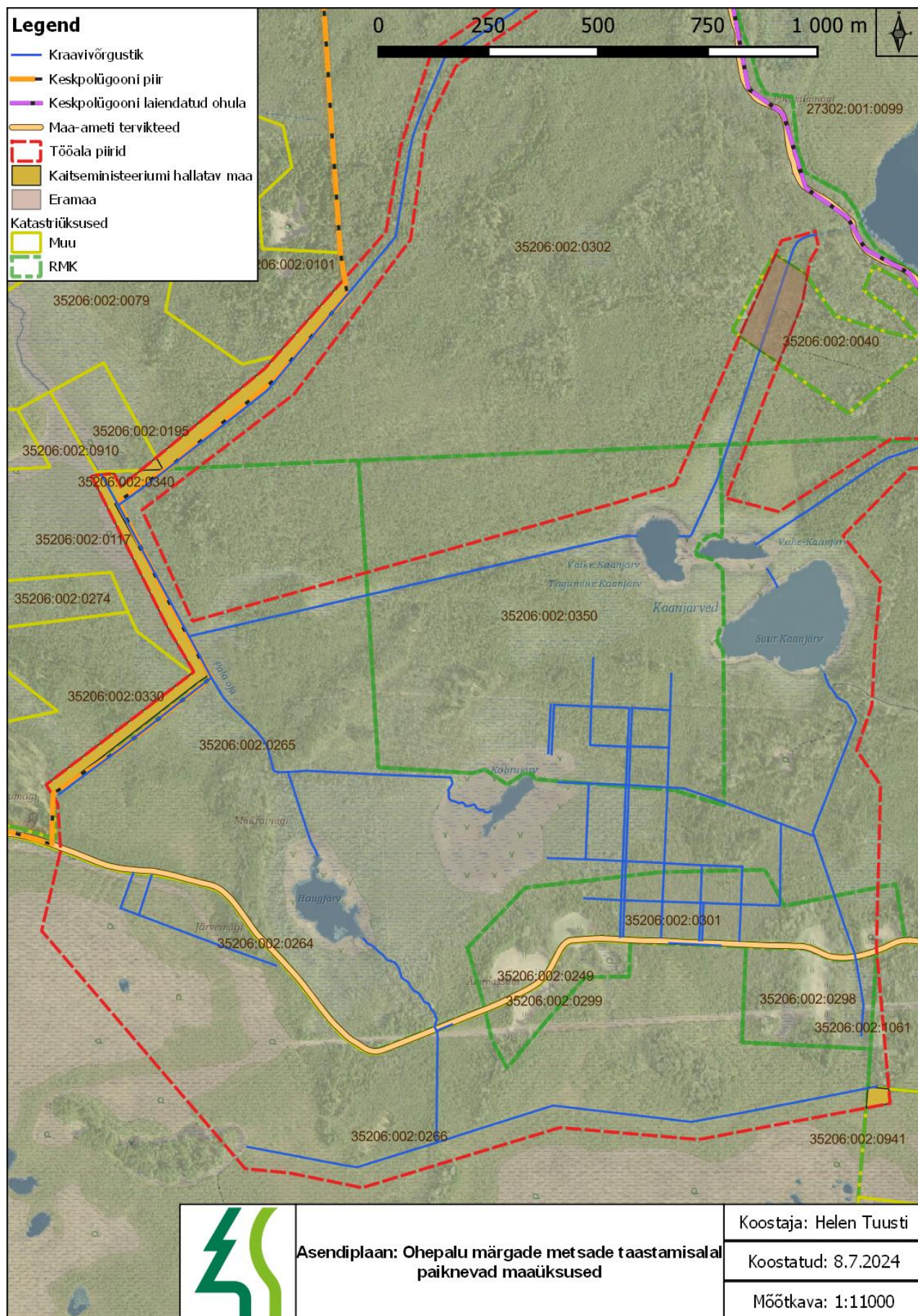
Joonis 1. Taastamisalade paiknemine Ohepalu looduskaitsealal (taastamisala, kraavivõrk, kaitsevööndid, maa-ameti tervikteed, Kaitseväge keskpõlügooni ja idapoolse laiendatud ohuala piirid)

b) Ülevaade taastamisalale jäävatest ja sellega piirnevatest maaüksustest:

Tabel 1. Taastamisalale jäävad maaüksused

Jrk nr	Katastriüksuse nimi	Tunnus	Asustusüksus	Maaomand	Kaitsevöönd
1	Aegviidu mk 50	35206:002:0265	Pala küla	RMK	Kaansoo skv
2	Aegviidu mk 41	35206:002:0266	Pala küla	RMK	Ellamaa skv
3	Aegviidu mk 109	35206:002:0298	Pala küla	RMK	Ellamaa skv
4	Aegviidu mk 110	35206:002:0299	Pala küla	RMK	Ellamaa skv
5	Aegviidu mk 111	35206:002:0301	Pala küla	RMK	Kaansoo skv
6	Ohepalu lka 3	35206:002:0302	Pala küla	RMK	Kaansoo skv
7	Aegviidu mk 40	35206:002:0350	Pala küla	RMK	Kaanjärve skv
8	Mäetaguse	35206:002:1061	Pala küla	RMK	Kaansoo skv
9	Keskpolügoon 39	35206:002:0340	Pala küla	Kaitseministeerium	Kaansoo skv
10	Keskpolügoon 345	35206:002:0101	Pala küla	Kaitseministeerium	-
11	Keskpolügoon 246	35206:002:0117	Pala küla	Kaitseministeerium	-
12	Keskpolügoon 3	35206:002:0195	Pala küla	Kaitseministeerium	-
13	Keskpolügoon 38	35206:002:0330	Pala küla	Kaitseministeerium	-
14	Ohepalu tee	35206:002:0249	Pala küla	Kaitseministeerium, trantspordimaa	Mäetaguse pv
15	Metskonna tee	35206:002:0264	Pala küla	Kaitseministeerium trantspordimaa,	Mäetaguse pv
16	Tõnujaani	35206:002:0941	Kolgu küla	Kaitseministeerium	Mäetaguse pv
17	Videviku	35206:002:0040	Pala küla	eramaa	Mägiküla pv

Taastamisala kogupindalaga 262,77 ha asub Harjumaal, Kuusalu vallas, Pala ja Kolgu külas Ohepalu looduskaitsealal Ellamaa, Kaansoo ja Kaanjärve sihtkaitsevööndis ning Mäetaguse ja Mägiküla piiranguvööndis. Taastamisalale jääb 17 maaüksust, millest 1 on eraomanduses olev maa ning 8 RMK (Riigimetsa Majandamise Keskuse) ja 8 (sh 2 trantspordimaad) Kaitseministeeriumi haldusalas olevad riigimaad. (vt joonis 1). Eramaale jääb taastamisalast 2,0 ha ehk 0,8% ning Kaitseministeeriumi halduses olevatele riigimaadele (va trantspordimaa ehk Pedassaare tee) 5,1 ha ehk 1,9% (Joonis 2.).



Joonis 2. Taastamisalal paiknevad maaüksused (eramaa, RMK ja Kaitseministeeriumi haldusalas olevad riigimaad)

c) Ülevaade likvideeritavatest maaparandussüsteemidest või nende osadest:

Taastamisalale ega sellega vahetult piirnevale alale ei jää ühtegi maaparandussüsteemi ehitist.

d) Ülevaade töödega mõjutatud alale jäävatest eesvooludest ja muust infrastruktuurist:

Taastamisalale ega sellega vahetult piirnevale alale ei jää ühtegi eesvoolu.

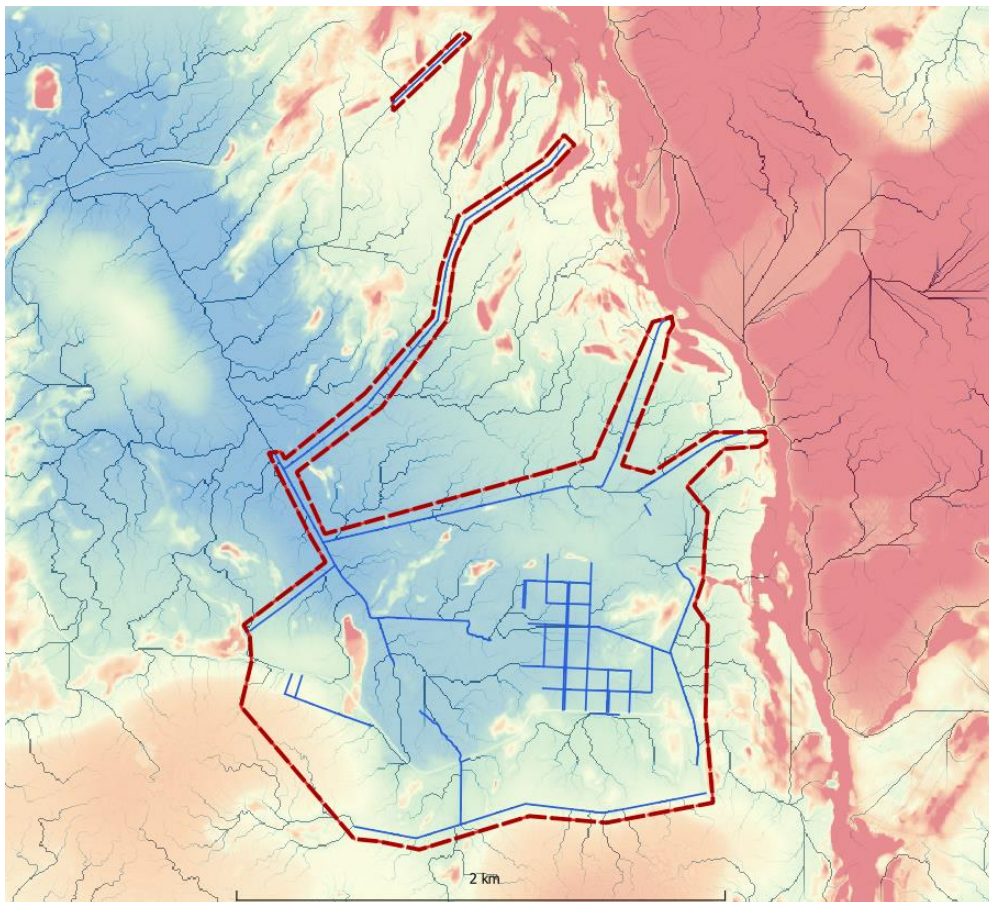
Taastamisalale ja selle vahetusse lähedusse jäävad Maa-ameti tervikteed: ala läbib ida-lääne suunaliselt Pedassaare tee (3530060), mööda ala idakülge kulgeb Udriku tee (väga halvas seisukorras; 2730523).

Taastamisalale ei jää ühtegi ametlikku matkateed, matkarada või õpperada. Samuti ei jää taastamisalale ühtegi ametlikku lõkke- või puhkekohta.

Taastamisalale ei jää ühtegi elektriõhuliini ega muud tehnovõrku.

Taastamisala piirneb läänest Kaitseväge keskpõlügeniga ja asub täielikult Kaitseväge keskpõlügeni idapoolsel laiendatud ohualal.

e) Taastamisala ja selle valgala kõrgusmudel, mis tugineb Maa-ameti LIDAR andmetele:



Joonis 3. Piirkonna kõrgusmudel koos hüdroloogiliste voolukanalite võrgustikuga enne kraavide sulgemist.

Taastamisalal on kaardistatud 76 kraavi, mille kogupikkus on 15 km. Maa-ameti üheverstase (1894-1922) kaardi järgi olid mõned kraavid alal olemas juba 20.sajandi vahetusel.

Kõrgusmudeli järgi on näha (Joonis 3.), et vesi liigub alal loode suunas, jõudes Pala oja, mis on sügav ja lai ning kunagi tööalale jäävas osas sirgeks kraaviks kaevatud. Alal paikneb 5 väikest soojärve: Haugjärv, Kobrujärv, Suur, Vahe- ja Väike (Tagumine) Kaanjärv. Märjade metsaelupaikade taastamise seisukohast on oluline likvideerida väljavoolud alal paiknevatest järvedest.

Kraavid on suures osas amortiseerunud ja taimestunud. Mõnes piirkonnas pole võimalik kraavisängi muust maastikust eristada – vesi on sängist väljunud ja moodustab reljeefi jälgides väiksemaid üleujutusalasid. Selline ala on nt Kobrujärvest idas paikneva kraavivõrgustiku keskosas. Järvede ümbruses ning suurematel kraavidel on näha ulatuslikku kopra tegutsemise mõju ning veerežiimi muutuste tõttu hukkunud metsa.

Ala lääneosas on tee ääres mitu turbavõtuauku, mida põhikaardi kraavisüsteemil pole kujutatud, kuid mudelist on näha, et nende kaudu liigub vesi rabast välja põhja suunas. Turbaaugud on EELISes määratletud pärandkultuuriobjektina Ohepalu soo turbavõtukoht (EELIS id -623546593).

f) Eelhinnang, kuidas kraavide likvideerimine võib mõjutada tulundusmetsa, eramaid, infrastruktuuri, kaitseväärtusi:

Taastamisala kogupindalaga 262,77 ha, asub Ohepalu looduskaitsealal Ellamaa, Kaansoo ja Kaanjärve sihtkaitsevööndis ning Mäetaguse ja Mägiküla piiranguvööndis.

Mõju eramaadele: Eramaa maaüksus Videviku (35206:002:0040) asub Mägiküla piiranguvööndis, mistõttu võib kraavide sulgemisel olla negatiivne mõju maaüksuse tulundusmaale ning kraavide sulgemine on võimalik vaid eramaa maaomaniku nõusolekul. Eramaal paikneval kraavilõigul on mitu suurt kopratammi ning ümbritsev mets veerežiimi muutustest mõjutatud.

Mõju RMK halduses olevatele riigimaadele (Tabel 1): Ellamaa, Kaansoo ja Kaanjärve sihtkaitsevööndisse kavandatavatel taastamistöode puudub negatiivne mõju majandusmetsadele või tulundusmaadele, kuna tegu on range kaitsega metsamaadega.

Mõju Kaitseministeeriumi halduses olevatele riigimaadele (Tabel 1, Joonis 2): Suletavad kraavid paiknevad katastriüksuste servades. Tööala kattub Kaitseministeeriumi hallatavate maadega 1,9% ulatuses, kuid arvestades kraavide laiust ning olulisust alalt vee ära juhtimisele, on mõju piirkonnale suurem. Mõju ulatus on teadmata ning vajab täpsemat hindamist projekteerimistöode käigus.

Mõju teedele: Taastamisalale ja selle vahetusse lähedusse jäävad kaks Maa-ameti tervikteed - ala läbib ida-lääne suunaliselt Pedassaare tee (3530060; tee on Kaitseministeeriumi haldusalas), mööda ala idakülge kulgeb Udriku tee (2730523).

Udriku teele on taastamistöode mõju väga väike või olematu, hetkel tee halvas seisus ja kohati läbimatu. Pedaassaare teed mõjutavad taastamistööd otseselt. Vajalik on kraavide sulgemisel kaasneva mõju täpsem hindamine projekteerimistöode käigus, et välistada töödega kaasnevad negatiivsed mõjud teemuldele ja tee seisukorrale.

Mõju kaitseväärtustele: Ellamaa, Kaansoo ja Kaanjärve sihtkaitsevööndi kaitse-eesmärgiks on looduse mitmekesisuse ja maastikuilme säilitamine ning liikide ja nende elupaikade kaitse, Mäetaguse ja

Mägiküla piiranguvööndi kaitse-eesmärk on looduse mitmekesisuse säilitamine ning maastikuilme ja pärandmaastiku taastamine.

Ohepalu LKA kaitse-eesmärkideks on kaitsta järgmiste taastamisalal esinevate taimede kasvukohti: kaunis kuldking *Cypripedium calceolus* (taimed, II kat); kõdu-koralljuur *Corallorhiza trifida* (taimed, II kat); ainulehine soovalk *Malaxis monophyllos* (taimed, II kat); väike käopõll *Neottia cordata* (taimed, II kat); kärbesõis *Ophrys insectifera* (taimed, II kat).

Taastamisalal on ka järgmiste kaitsealuste taimede kasvukohad: sagristarn *Carex irrigua* (taimed, II kat); Russowi sõrmkäpp *Dactylorhiza russowii* (taimed, II kat); balti sõrmkäpp *Dactylorhiza baltica* (taimed, III kat); vööthuul-sõrmkäpp *Dactylorhiza fuchsii* (taimed, III kat); kahkjaspunane sõrmkäpp *Dactylorhiza incarnata* (taimed, III kat); kuradi-sõrmkäpp *Dactylorhiza maculata* (taimed, III kat); sooneiuvaip *Epipactis palustris* (taimed, III kat); roomav öövilge *Goodyera repens* (taimed, III kat); harilik käoraamat *Gymnadenia conopsea* (taimed, III kat); suur käopõll *Listera ovata* (taimed, III kat); pruunikas pesajuur *Neottia nidus-avis* (taimed, III kat); kahelehine käokeel *Platanthera bifolia* (taimed, III kat); valge vesiroos *Nymphaea alba* (taimed, III kat); sulgjas õhik *Neckera pennata* (taimed, III kat).

Ohepalu märgade metsade taastamisalale jäävad järgmiste Ohepalu LKA kaitse-eesmärkideks olevate lindude elupaigad: I kat - kaljukotkas (*Aquila chrysaetos*), must-toonekurg (*Ciconia nigra*); II kat - metsis (*Tetrao urogallus*); III kat sookurg (*Grus grus*). (EELIS, 25.06.24)

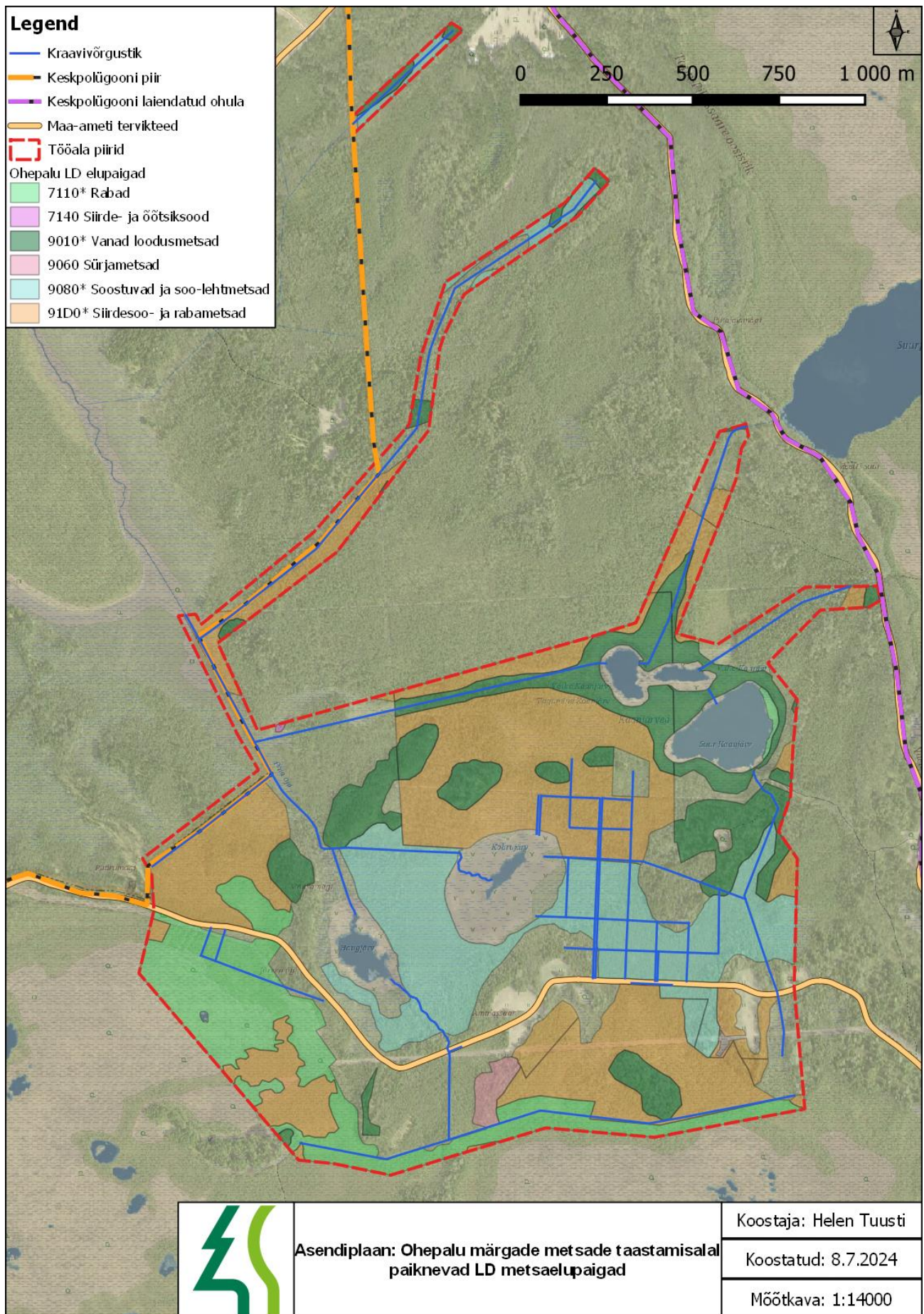
Taastamisalal on EELISe andmetel (25.06.24) ka järgmiste kaitsealuste loomaliikide elupaigad:

- linnud: kalakotkas *Pandion haliaetus* (loomad, I kat); rüüt *Pluvialis apricaria* (loomad, III kat); mudatilder *Tringa glareola* (loomad, III kat); heletilder *Tringa nebularia* (loomad, III kat); suurkoovitaja *Numenius arquata* (loomad, III kat); öösorr *Caprimulgus europaeus* (loomad, III kat); hallpea-rähn *Picus canus* (loomad, III kat); muusträhn *Dryocopus martius* (loomad, III kat); teder *Lyrurus tetrix* (loomad, III kat); laanepüü *Tetrastes bonasia* (loomad, III kat); vainurästas *Turdus viscivorus* (loomad, III kat);

- kahepaiksed: harilik kärnkonn *Bufo bufo* (loomad, III kat); rabakonn *Rana arvalis* (loomad, III kat).

Taastamisalale jäävad EELISe andmetel (09.07.24 seisuga) järgnevad loodusdirektiivi elupaigatüübid (Joonis 4.):

3160 huumustoitelised järved ja järvikud; 6510 aas-rebasesaba ja ürt-punanupuga niidud; 7110* rabad; 7140 siirde- ja õõtsiksood; 9010* vanad loodusmetsad; 9060 okasmetsad oosidel ja moreenkuhjatistel (sürjametsad); 9080* soostuvad ja soo-lehtmetsad; 91D0* siirdesoo- ja rabametsad.



Joonis 4. Taastamisalale jäävad loodusdirektiivi metsaelupaigad

Lähtuvalt Ohepalu looduskaitseala kaitse-eeskirjast, kehtivast kaitsekorralduskavast on veerežiimi taastamisel kaitseala kaitse-eesmärkidele ja väärtustele valdavalt positiivne või neutraalne mõju. Taastamistööd loovad eeldused soo- ja märgade metsakoosluste seisundi säilitamiseks ja parandamiseks. Elupaikade kvaliteedi parandamine loob soodsad tingimused ka kaitsealuste liikidele.

Ajutist häiringut võib kõikidele liikidele esineda tööde teostamise ajal, kui alal on masinamüra, rohkem liikumist ning teostatakse kraavitrassidel raietöid ning paisude ehitamist. Nõrk või mõõdukas negatiivne mõju võib tuleneda ka veerežiimi muutustest, kuid pikas vaates paraneb taastamise eesmärgiks olevate elupaikade kvaliteet, mis avaldab positiivset mõju vastava elupaigaga seotud liikidele.

Taastamistöödel on positiivne mõju sookooslustele ning nende kooslustega seotud kaitsealustele liikidele nt rüüt, tildrid, suurkoovitaja, kes eelistavad elupaigana avatud soomaastikke. Rabade metsastumise peatumine avaldab soodsat mõju metsisele. Ohepalu LKA on üheks valikalaks sookure pesapaikade kaitsel, samuti kuulub oluliste sügisrändeageste koondumisalade hulka Eestis. Kaljukotka ning metsise elupaiga tõttu on **Ellamaa sihtkaitsevööndis tööde teostamine keelatud 1.02 – 31.07.**

Märgade metsakooslustele võib mõju olla väiksem, kuid kraavide sulgemine ja kooslustele omase veerežiimi taastumine ja säilimine vähendab kuivendusest ja põudadest tekkinud negatiivset mõju kooslustele ja liikide elupaikadele. Paljud kraavid on küll amortiseerunud, kuid juhivad teatud määral vett alalt välja ning nende sulgemine võib põhjustada kraavidele lähemal kasvavate puude kuivamist. Ajutised üleujutused amortiseerunud kraavidel ning kopra tegutsemine järvede ja suuremate kraavide ümbruses on kaasa toonud puude hukkumise üleujutatud aladel. Kopra mõjuga aladel kaaluda taastamistöödest loobumist ning jätta need looduslikule arengule.

Vanadele loodusmetsadele, mida muutuv veerežiim võiks kahjustada, on mõju väike, kuna enamik neist paikneb kõrgematel aladel. Enne tööde algust peab üle vaatama Kaanjärvede ääres paiknevad 9010* elupaigad, kuna kopra mõjul tekkinud veerežiimi muutuste tõttu võib sealne kooslus olla muutunud.

Kaitsealustele taimedele, nt kõdu-koralljuur, väike-käopõll, kärbesõis jt., mõjub veerežiimi muutmine positiivselt, kuna enamuses on tegemist märgade kasvukohtade taimedega. Tööde läbiviimisel peab hoiduma nende liikide lokaalpopulatsioonide kahjustamisest.

Mõju muudele väärtustele: Taastamisalale jääb kaks pärandkultuuri objekti: Ämmasaare kõrts ja karjamõis (EELIS id 1039535190), millele taastamistööde mõju puudub ja Ohepalu soo turbavõtukoht (EELIS id -623546593), mis võib olla taastamistöödest otseselt mõjutatud.

Taastamistegevuste väljatöötamisel arvestatakse alal esinevate väärtustega, seades tööde teostamisele ajalisi piiranguid, vajadusel valitakse alternatiivseid lahendusi ning vähendatakse projektala ulatust. Detailsem mõju väärtustele esitatakse taastamistööde ehitusprojektis, sest siis on teada täpsemad tegevused, lahendused ja nendega kaasnevate mõjude ulatused. Taastamistööde ehitusprojekt kooskõlastatakse kõigi asjasse puutuvate ametkondadega ja saadetakse vajadusel infoks kohalikule omavalitsusele ning huvigruppidele.

I RMK metsaparandusosakonna seisukoht kraavide likvideerimise kavatsusele

II RMK Kirde regiooni seisukoht kraavide likvideerimise kavatsusele

III Keskkonnaameti seisukoht kraavide likvideerimise kavatsusele

IV Kuusalu valla seisukoht kraavide likvideerimise kavatsusele

V RKIKi seisukoht kraavide likvideerimise kavatsusele